

SC0016

Rauchmelder mit fest verbauter Batterie

► Verpackungsinhalt

- Rauchmelder x1
- Befestigungsmaterial x1
- Bedienungsanleitung x1



► Sicherheitshinweise

Stellen Sie das Gerät immer auf eine stabile und gerade Fläche. Bei Stürzen kann es beschädigt werden.

Setzen Sie das Gerät nicht direktem Sonnenlicht oder hohen Temperaturen aus, da dieses sonst ebenfalls beschädigt werden kann oder sich die Nutzungsdauer verkürzt.

Stellen Sie das Produkt nicht in der Nähe von Wärmequellen wie Heizkörpern oder anderen Wärme erzeugenden Geräten auf.

Setzen Sie das Gerät nicht Regen, Wasser, Nässe oder hoher Luftfeuchtigkeit aus. Stellen Sie es nicht im Badezimmer oder in der Küche neben einem Wasch- oder Spülbecken auf und vermeiden Sie auf alle Fälle direkten Kontakt mit Wasser.

Herzlichen Glückwunsch zum Kauf dieses Produkts!

Lesen Sie die Anweisungen und Warnhinweise in dieser Bedienungsanleitung sorgfältig durch, bevor Sie das Produkt zum ersten Mal verwenden. Bei Nichtbeachtung kann es zu Beschädigungen des Gerätes kommen.

Diese Anleitung wurden mit größtmöglicher Sorgfalt und nach bestem Wissen entwickelt - Irrtum und technische Änderungen vorbehalten.



Elektrische und elektronische Geräte dürfen nach der europäischen WEEE-Richtlinie nicht mit dem Hausmüll entsorgt werden. Deren Bestandteile müssen getrennt der Wiederverwertung oder Entsorgung zugeführt werden, weil giftige und gefährliche Bestandteile bei unsachgemäßer Entsorgung die Umwelt nachhaltig schädigen können. Sie sind als Verbraucher nach dem Elektroggesetz (ElektroG) verpflichtet, elektrische und elektronische Geräte am Ende ihrer Lebensdauer an den Hersteller, die Verkaufsstelle oder an dafür eingerichtete, öffentliche Sammelstellen kostenlos zurückzugeben. Einzelheiten dazu regelt das jeweilige Landesrecht. Das Symbol auf dem Produkt, der Betriebsanleitung oder/und der Verpackung weist auf diese Bestimmungen hin. Mit dieser Art der Stofftrennung, Verwertung und Entsorgung von Altgeräten leisten Sie einen wichtigen Beitrag zum Schutz unserer Umwelt.



Gemäß der Verordnung (EU) Nr. 305/2011 des Europäischen Parlaments und des Rates vom 9. März 2011 (Bauproduktenverordnung – CPR), gilt dieses Zertifikat für das/die Bauprodukte/e,

2direct GmbH
Langenstück 5
D-58579 Schalksmühle



1116-CPR-115
20
EN14604:2005/AC:2008
RAUCHMELDER
ZA208
DoP: ZA208-DoP-001

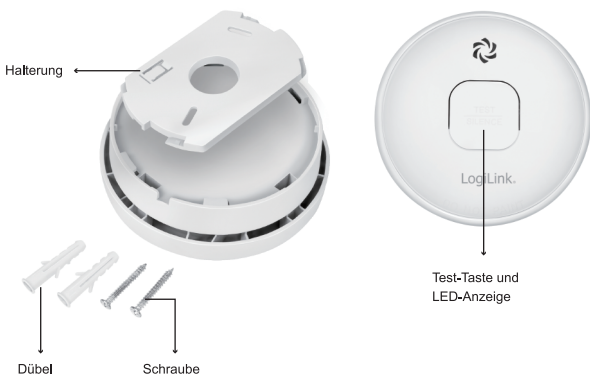
NINGBO EVERSAFE
ELECTRONICS CO., LTD.
NO.1 JIANGJIA, DALI VILLAGE,
SHENZHEN TOWN, NINGHAI
COUNTY, NINGBO CITY,
ZHEJIANG PROVINCE, CHINA



▲ Technische Daten

Leistung	Eingebaute DC 3 V Lithium-Batterie, nicht austauschbar
Standby-Strom	<6 uA
Alarm-Strom	<100 mA
Alarmlautstärke	>85 dB(A) in 3 Metern Entfernung
Alarm-Empfindlichkeit	0,100–0,160 dB/m
Betriebstemperatur	0–40 °C
Luftfeuchtigkeit bei Betrieb	<93 %
Lagertemperatur	5–28 °C
Luftfeuchtigkeit bei Lagerung	30–70 %
LED	Rote LED
Montagearten	An Wand oder Decke
Temporäre Stummschaltung	Stummschaltung für ca. 10 Minuten
Kann für Freizeitfahrzeuge verwendet werden	

▲ Einleitung



▲ Wichtige Sicherheitsinformationen

- Drücken Sie die Testtaste, um die Funktion des Rauchmelders zu prüfen. Verwenden Sie keine andere Testmethode. Testen Sie den Rauchwarnmelder wöchentlich, um seinen ordnungsgemäßen Betrieb sicherzustellen.
- Wenn der Rauchwarnmelder Alarm schlägt und Sie sicher sind, dass es sich nicht um einen echten Alarm handelt, öffnen Sie die Fenster oder fächeln Sie die Luft um den Rauchwarnmelder herum, um ihn zum Schweigen zu bringen. Entfernen Sie nicht die Batterie und klemmen Sie sie nicht ab. Dadurch wird Ihr Schutz aufgehoben.
- Beachten und befolgen Sie bei der Installation alle örtlichen und nationalen Elektro- und Bauvorschriften.
- Dieser Rauchwarnmelder ist nur für den Gebrauch in einem Einfamilienhaus vorgesehen. In Mehrfamilienhäusern sollte jede einzelne Wohneinheit über einen eigenen Rauchwarnmelder verfügen. Installieren Sie ihn nicht in Nichtwohngebäuden. Dieser Rauchwarnmelder ist kein Ersatz für ein vollständiges Alarmsystem.
- Installieren Sie in jedem Zimmer und auf jeder Etage des Hauses einen Rauchmelder. Es gibt viele Gründe dafür, dass der Rauch den Rauchmelder nicht erreicht. Wenn zum Beispiel ein Feuer in einem abgelegenen Teil des Hauses, in einem anderen Stockwerk, in einem Schornstein oder auf der anderen Seite einer geschlossenen Tür, Wand oder eines Daches ausbricht, erreicht der Rauch den Rauchmelder möglicherweise nicht rechtzeitig, um die Haushaltsmitglieder zu alarmieren. Ein Rauchwarnmelder kann einen Brand nur in dem Bereich oder Raum erkennen, in dem er installiert ist.
- Der Rauchmelder alarmiert möglicherweise nicht immer alle Haushaltsmitglieder. Das Alarmhorn ist laut, um Personen auf eine mögliche Gefahr aufmerksam zu machen. Unter bestimmten Umständen kann es jedoch vorkommen, dass ein Haushaltsmitglied den Alarm nicht hört (z. B. Lärm im Freien oder in Räumen, Personen mit tiefem Schlaf, Drogen- oder Alkoholkonsum, schlechtes Gehör usw.). Wenn Sie den Verdacht haben, dass dieser Rauchwarnmelder ein Haushaltsmitglied nicht warnt, installieren und warten Sie spezielle Rauchwarnmelder. Das Haushaltsmitglied muss den Alarm hören und schnell darauf reagieren, um das Risiko von Schäden, Verletzungen oder Tod durch einen Brand zu verringern. Wenn ein Haushaltsmitglied schlecht hört, installieren Sie spezielle Rauchmelder mit Licht oder Vibration, um die Bewohner zu alarmieren.
- Rauchmelder lösen nur dann einen Alarm aus, wenn sie Rauch oder Verbrennungspartikel in der Luft erkennen. Sie erkennen keine Hitze, Flammen oder Gase. Dieser Rauchmelder ist so konzipiert, dass er akustisch vor einem entstehenden Feuer warnt. Viele Brände sind jedoch schnell brennend, explosiv, vorsätzlich oder durch Unachtsamkeit oder Sicherheitsrisiken verursacht. In solchen Fällen kann es vorkommen, dass der Rauchmelder nicht schnell genug Alarm schlägt, um eine sichere Flucht zu gewährleisten.
- Rauchwarnmelder haben ihre Grenzen. Dieser Rauchwarnmelder ist nicht narrensicher und kann nicht garantieren, dass er Leben oder Eigentum vor Feuer schützt. Rauchwarnmelder sind kein Ersatz für eine Versicherung. Hauseigentümer und Mieter sollten ihr Leben und ihr Eigentum versichern. Außerdem kann der Rauchmelder jederzeit ausfallen. Aus diesem Grund müssen Sie den Rauchmelder wöchentlich testen und das Gerät alle 10 Jahre austauschen.

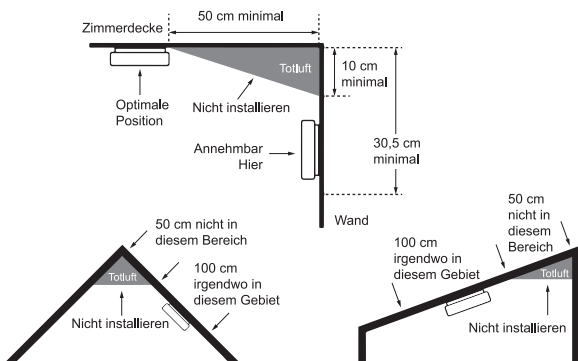
▲ Wo installieren

Der Rauchwarnmelder sollte in jedem Zimmer (außer in Bad und Küche) und in jedem anderen Bereich der Wohnung angebracht werden, so dass alle Personen in der Wohnung den Alarm hören und darauf reagieren können. Als Mindestschutz sollten Sie einen Melder im Flur zwischen den Wohn- und Schlafbereichen anbringen. Platzieren Sie das Gerät möglichst in der Nähe der Wohnräume und stellen Sie sicher, dass der Alarm in den Schlafzimmern hörbar ist.

In einstöckigen Häusern installieren Sie einen Rauchmelder an der Decke jedes Schlafzimmers und im Flur vor jedem einzelnen Schlafbereich. Wenn der Flur eines Schlafbereichs länger als 9 m ist, installieren Sie an jedem Ende einen Rauchmelder. Wenn ein Keller vorhanden ist: Installieren Sie einen Rauchmelder an der Kellerdecke am unteren Ende des Treppenhauses. In mehrstöckigen Wohnungen werden die Rauchmelder am oberen Ende des Treppenhauses zwischen dem ersten und zweiten Stockwerk installiert.

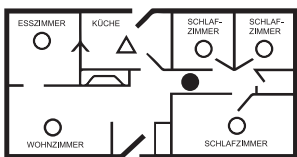
Der beste Einbauort:

- Als erstes müssen Sie einen Melder im Schlafzimmer und im Flur installieren. Bei mehreren Schlafzimmern müssen Sie in jedem Schlafzimmer einen Melder installieren.
- Installieren Sie ihn im Treppenhaus und in jedem Stockwerk.
- Rauch, Hitze und brennende Gegenstände breiten sich horizontal aus, nachdem sie zur Decke aufgestiegen sind, also installieren Sie den Alarm in der Mitte der Decke eines Hauses mit normaler Struktur.
- Wenn der Alarm aus bestimmten Gründen nicht in der Mitte der Decke installiert werden kann, sollte der Abstand des Alarms von der Wanddecke mehr als 50 cm betragen.
- Wenn die Länge des Raums oder des Flurs mehr als 9 m beträgt, müssen Sie mehrere Melder im Flur installieren.
- Rauchmelder in Räumen mit einer Deckenneigung von mehr als 1 m auf 8 m in der Waagerechten müssen an der hohen Seite des Raumes angebracht werden. Installieren Sie einen Rauchwarnmelder an schrägen, spitzen oder kathedralen Decken zwischen 50 cm und 150 cm vom höchsten Punkt der Decke entfernt.

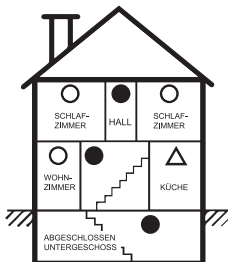


Ein Stockwerk, ein Schlafbereich

Zweistöckiges Wohnhaus



- Rauchmelder für Mindestschutz
- Rauchmelder für zusätzlichen Schutz
- ▲ Ionisationsrauchmelder mit Alarm Schalldämpfer oder photoelektrischer Typ



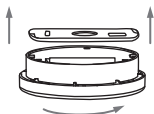
- ⚠ Diese Rauchwarnmelder sind in erster Linie für Einfamilienhäuser bestimmt. Für den Einsatz in anderen Anwendungen ist der Rat des Herstellers einzuholen.

▲ Zu vermeidende Standorte

1. In turbulenter Luft von Ventilatoren, Heizungen, Türen, Fenstern usw., die den Rauch vom Melder wegziehen könnten. Halten Sie einen Mindestabstand von 3 m zur Anlage ein.
2. In Räumen, in denen die Temperatur unter 0 °C fallen oder über 40 °C steigen kann, oder bei einer Luftfeuchtigkeit von über 93 %. Diese Bedingungen verkürzen die Lebensdauer der Batterie oder verursachen einen Fehlalarm.
3. Am Scheitelpunkt einer "A"-Rahmen-Decke. "Tote Luft" an der Oberseite kann verhindern, dass der Rauch den Alarm rechtzeitig erreicht, um eine Frühwarnung auszulösen.
4. In von Insekten befallenen Bereichen. Winzige Insekten können die Leistung beeinträchtigen.
5. In Küchen, Heizungsräumen, Waschküchen, Garagen. Verbrennungspartikel aus Koch- oder Autoabgasen sowie Staub und Feuchtigkeit können einen Störungsalarm auslösen.
6. In sehr staubigen oder schmutzigen Bereichen. Schmutz und Staub können sich ansammeln und die Leistung beeinträchtigen.
7. An Orten, die eine routinemäßige Prüfung oder Wartung gefährlich machen würden (z. B. über einem Treppenhaus).
8. An schlecht isolierten Wänden oder Decken.
9. In der Nähe von Gegenständen wie Deckendekorationen, die den Weg des Rauchs zum Melder behindern könnten.

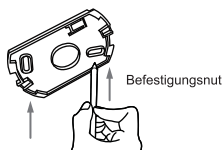
▲ Installation

1. Drehen Sie die Montagehalterung gegen den Uhrzeigersinn, um sie vom Detektor zu entfernen.



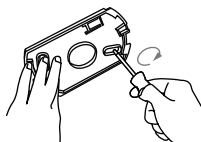
2. Zeichnen Sie eine 10 cm lange horizontale oder vertikale Linie auf den Bereich der Decken oder Wände, in dem dieser Rauchmelder installiert werden soll.

3. Montieren Sie die Montagehalterung an der von Ihnen gewählten Stelle.

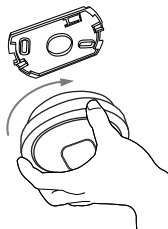


4. Bohren Sie die Löcher an den Markierungen mit einem 5 mm Bohrer.

5. Schlagen Sie die beiden Kunststoffstopfen mit einem Hammer in die Löcher, setzen Sie die Schrauben in die Halterung ein und ziehen Sie sie fest in die Kunststoffstopfen ein. Ziehen Sie die Schrauben nicht zu fest an, da dies zu einer Verformung der Halterung führt.



6. Bringen Sie die Alarmanlage an der Halterung an und drehen Sie das Gehäuse der Alarmanlage im Uhrzeigersinn, bis es gut auf der Halterung sitzt.



7. Benutzen Sie erneut den Testknopf, um eine letzte Kontrolle durchzuführen.



▲ LED-Anzeigen

Modus	LED-Anzeige
Normal	Blinkt einmal alle 40 Sekunden rot
Test	Die rote LED blinkt einmal pro Sekunde. Sie blinkt so lange, bis die Luft entwichen ist oder die Testtaste losgelassen wird.
Alarm	
Geräuschloser Modus Status	Die rote LED blinkt einmal alle 8 Sekunden nach dem Drücken der Testtaste im Alarmstatus
Niedriger Batteriestand	Blinkt einmal alle 40 Sekunden rot, kurze und schnelle Pieptöne
Störung	16 Sekunden nach dem Signalton des Alarms alle 40 Sekunden blinkt die rote Leuchte einmal

▲ Aktivierung

- Drücken Sie die Prüftaste und halten Sie sie ca. 3 Sekunden lang gedrückt, bis die LED-Anzeige aufleuchtet, und lassen Sie dann die Prüftaste sofort los.
- Der Rauchmelder gibt einen Signalton ab, um anzuzeigen, dass er aktiviert ist.

⚠ Wenn kein Ton erzeugt wird, ist der Rauchmelder nicht richtig aktiviert und sollte nicht verwendet werden!

▲ Test des Rauchwarnmelders

⚠ Testen Sie jeden Rauchwarnmelder, um sicherzustellen, dass er korrekt installiert ist und ordnungsgemäß funktioniert.

- Verwenden Sie KEINE offene Flamme, um Ihren Rauchwarnmelder zu testen. Sie könnten den Melder beschädigen oder brennbare Materialien entzünden und einen Brand auslösen.
- Testen Sie Rauchwarnmelder wöchentlich und nach der Rückkehr aus dem Urlaub oder wenn mehrere Tage lang niemand im Haushalt war.
- Stellen Sie sich beim Testen eine Armlänge vom Rauchwarnmelder entfernt auf. Das Alarmhorn ist laut, um Sie auf einen Notfall aufmerksam zu machen, und kann das Gehör schädigen.



1. Drücken Sie die Testtaste und halten Sie sie mindestens 5 Sekunden lang gedrückt, um den Alarm zu testen. In dieser Zeit hören Sie 6 kurze leise Alarmtöne. Danach ertönt der Alarm mit einem lauten, kurzen Piepton. Sobald die Testtaste losgelassen wird, hört der Alarm möglicherweise auf zu ertönen.
2. Wenn der Rauchwarnmelder keinen Ton von sich gibt, prüfen Sie, ob der Melder richtig an der Halterung befestigt ist oder ob andere Fehler vorliegen.

- ⓘ Tauschen Sie den Melder aus oder senden Sie ihn zurück, wenn die Testfunktion nicht ordnungsgemäß funktioniert, nachdem Sie die oben beschriebenen Verfahren durchgeführt haben.
- ⓘ Wenn der Alarm ertönt und der Rauchmelder nicht getestet wird, erkennt der Rauchwarnmelder Rauch.
DAS ERTÖNEN DES ALARMHORNS ERFORDERT IHRE SOFORTIGE AUFMERKSAMKEIT UND HANDLUNG.

▲ Stille-Modus

Im Stummschaltmodus kann der Alarmkreislauf vorübergehend für etwa 10 Minuten keinen Rauch erkennen.

Drücken Sie die Testtaste auf der oberen Abdeckung mindestens 5 Sekunden lang (oder bis das Gerät einen Ton von sich gibt), um den Stummschaltmodus zu aktivieren, und der Alarm wird für ca. 10 Minuten in den Stummschaltmodus versetzt.

Der Rauchmelder setzt sich nach ca. 10 Minuten automatisch zurück. Wenn nach dieser Zeit immer noch Verbrennungspartikel vorhanden sind, wird der Rauchalarm erneut ausgelöst. kann wiederholt werden, bis die Luft gereinigt ist.

Verbrennungspartikel vom Kochen können den Alarm auslösen, wenn sich der Alarm in der Nähe des Kochbereichs befindet. Diese Funktion ist daher in einer Küche oder in anderen Bereichen, in denen es häufig zu Fehlalarmen kommt, äußerst nützlich.

- ⓘ Vor dem Aktivieren des Geräuschlos-Modus, müssen Sie die Rauchquelle identifizieren und sich vergewissern, dass der Zustand sicher ist.
- ⓘ Wenn der Melder ständig pulsierende Alarme auslöst und nicht aufgrund eines Tests, erkennt das Gerät Rauch, der Ton des Alarms erfordert Ihre sofortige Aufmerksamkeit und Aktion.
- ⓘ Bringen Sie den Alarm NICHT zum Schweigen, indem Sie die Batterie herausnehmen.

▲ Wartung und Reinigung

1. Zusätzlich zu den wöchentlichen Tests muss der Melder regelmäßig gereinigt werden, um Staub, Schmutz und Ablagerungen zu entfernen. Reinigen Sie die Alarmanlage mindestens einmal im Monat.
2. Saugen Sie alle Seiten des Rauchmelders mit einem Staubsauger und einer weichen Bürste ab. Vergewissern Sie sich, dass alle Lüftungsöffnungen frei von Verschmutzungen sind. Verwenden Sie ein feuchtes Tuch, um die Abdeckung des Rauchmelders zu reinigen.
3. Dieser Rauchwarnmelder verfügt über eine Batteriespannungsüberwachung, die einen Signalton auslöst und gleichzeitig blinkt die rote LED ca. alle 40 Sekunden für mindestens 30 Tage, wenn die Batteriespannung niedrig wird. Ersetzen Sie ihn durch einen neuen Rauchmelder.



- ⓘ Versuchen Sie nicht, die Abdeckung zu entfernen, um das Innere zu reinigen. Dadurch wird die Garantie beeinträchtigt.

▲ Praktizieren Sie die Brandsicherheit

Wenn der Alarm ertönt, ohne dass Sie den Testknopf gedrückt haben, warnt er vor einer gefährlichen Situation, auf die Sie sofort reagieren müssen. Um auf solche Ereignisse vorbereitet zu sein, sollten Sie einen Fluchtplan für die Familie erstellen, diesen mit allen Haushaltsmitgliedern besprechen und regelmäßig üben.

1. Machen Sie alle mit dem Geräusch eines Rauchwarnmelders vertraut und erklären Sie, was das Geräusch bedeutet.
2. Bestimmen Sie zwei Ausgänge aus jedem Zimmer und einen Fluchtweg nach draußen von jedem Ausgang aus.
3. Bringen Sie allen Haushaltsmitgliedern bei, die Tür zu berühren und einen alternativen Ausgang zu benutzen, wenn die Tür heiß ist. Weisen Sie sie an, die Tür nicht zu öffnen, wenn die Tür heiß ist.
4. Bringen Sie den Haushaltsmitgliedern bei, am Boden entlang zu kriechen und sich unterhalb von gefährlichem Rauch aufzuhalten, Dämpfe und Gase zu bleiben.
5. Legen Sie einen sicheren Treffpunkt für alle Mitglieder außerhalb des Gebäudes fest.

▲ Was ist im Brandfall zu tun

1. Geraten Sie nicht in Panik; bleiben Sie ruhig.
2. Verlassen Sie das Gebäude so schnell wie möglich. Berühren Sie die Türen, um zu fühlen, ob sie heiß sind, bevor Sie sie öffnen. Benutzen Sie notfalls einen anderen Ausgang. Kriechen Sie auf dem Boden entlang und halten Sie nicht an, um etwas einzusammeln.
3. Treffen Sie sich an einem vorher vereinbarten Treffpunkt außerhalb des Gebäudes.
4. Rufen Sie die Feuerwehr von außerhalb des Gebäudes.
5. Gehen Sie nicht zurück in ein brennendes Gebäude. Warten Sie auf das Eintreffen der Feuerwehr.

HINWEIS: Diese Richtlinien werden Ihnen im Falle eines Brandes helfen. Um jedoch die Wahrscheinlichkeit zu verringern, dass ein Feuer ausbricht, sollten Sie die Brandschutzregeln einhalten und gefährliche Situationen vermeiden.

▲ Störungsbeseitigung

Szenario	Lösung
Der Rauchmelder gibt beim Testen keinen Ton ab. ⓘ Drücken Sie die Testtaste während des Tests mindestens 5 Sekunden lang.	Bitte ersetzen Sie ihn durch einen neuen Rauchmelder.
Der Alarm piept und die rote LED blinkt einmal alle 40 Sekunden	Bitte ersetzen Sie ihn durch einen neuen Rauchmelder.
16 Sekunden nach dem Piepton des Alarms alle 40 Sekunden blinkt das rote Licht einmal (der Alarm geht in den Störungsmodus)	Reinigen Sie den Rauchmelder gemäß dem Abschnitt Wartung und Reinigung Tauschen Sie einen neuen Rauchmelder aus, wenn das Problem weiterhin besteht.
Der Rauchwarnmelder gibt in unregelmäßigen Abständen unerwünschte Alarme ab oder wenn die Bewohner kochen, duschen usw.	Drücken Sie die Testtaste, um den Alarm zu unterbrechen und den Rauchmelder zu reinigen. Bringen Sie den Rauchmelder an einen anderen Ort und drücken Sie die Testtaste.
Der Alarm ertönt anders, als Sie es gewohnt sind. Er startet und stoppt.	Reinigen Sie den Rauchmelder. Bitte lesen Sie den Abschnitt Wartung und Reinigung. Wenn während der Garantiezeit immer noch Störungen auftreten, können Sie das Gerät zu Ihrem Händler zurückbringen. Ist das Gerät außerhalb der Garantiezeit, ersetzen Sie es bitte durch einen neuen Melder.

SC0016

Smoke Alarm with Non-Replaceable Battery



► Package Contents

- Smoke Alarm x1
- Fitting Material x 1
- User Manual x1

► Safety Instructions

- Put the device **always** on a stable and straight surface. **It will damage the device if it falls.**
- Don't place the device into direct sunlight or in places with high temperature. This will damage the device or shorten its average lifespan.
- Don't place it near heat sources like radiators or other heat producing devices.
- Don't expose the device to water, moisture or high humidity.
- Don't place it in the bathroom or the kitchen near a sink. Avoid direct contact with water.

Congratulations on the Purchase of SC0016!

Please read the manual and safety Instructions before using the product for the first time. Otherwise damage may result.

Elaborated to the best of our knowledge and with utmost diligence we reserve the right of error and technical modifications.



According to the European WEEE directive, electrical and electronic equipment must not be disposed with consumers waste. Its components must be recycled or disposed apart from each other. Otherwise contaminative and hazardous substances can pollute our environment. You as a consumer are committed by law to dispose electrical and electronic devices to the producer, the dealer, or public collecting points at the end of the devices lifetime for free. Particulars are regulated in national right. The symbol on the product, in the user's manual, or at the packaging alludes to these terms. With this kind of waste separation, application, and waste disposal of used devices you achieve an important share to environmental protection.



In compliance with Regulation 305/2011/EU of the European Parliament and of the Council of 9 March 2011 (the Construction Products Regulation or CPR), this certificate applies to the construction product.

2direct GmbH
Langenstück 5
D-58579 Schalksmühle



1116-CPR-115
20
EN14604:2005/AC:2008
RAUCHMELDER
ZA208
DoP: ZA208-DoP-001

NINGBO EVERSAFE
ELECTRONICS CO.,LTD.
NO.1 JIANGJIA, DALI VILLAGE,
SHENZHEN TOWN, NINGHAI
COUNTY, NINGBO CITY,
ZHEJIANG PROVINCE, CHINA

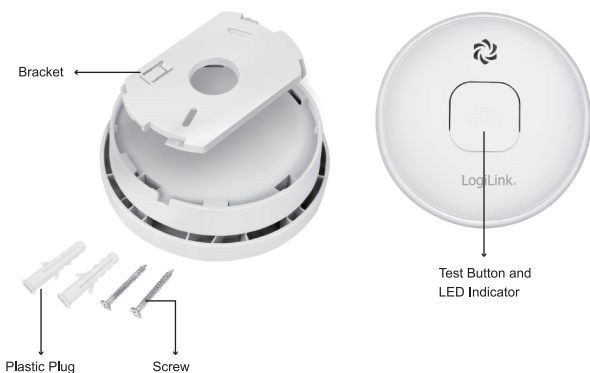


G 221022

▲ Specification

Power	Built-in DC 3 V Lithium Battery, not replaceable
Standby Current	<6 uA
Alarm Current	<100 mA
Alarm Volume	>85 dB(A) at 3 meters
Alarm Sensitivity	0.100–0.160 dB/m
Operating Temperature	0–40 °C
Operating Humidity	<93 %
Storage Temperature	5–28 °C
Storage Humidity	30–70 %
LED	Red LED
Mounting Methods	On wall or ceiling
Temporary Mute	Silent for approx. 10 minutes
Can be used for leisure accommodation vehicles	

▲ Introduction



▲ Important Safety Information

- Press the test button to test smoke alarm function. Do not use any other test method. Test smoke alarm weekly to ensure proper operation.
- When the smoke alarm is alarming, if you're sure it isn't a really alarm, open windows or fan the air around smoke alarm to silence it. Do not remove or disconnect battery. This will take your protection away.
- Observe and follow all local and national electrical and building codes for installation.
- This smoke alarm is designed to be used inside a single family only. In multifamily buildings, each individual living unit should have its own smoke alarms. Do not install in non-residential buildings. And this smoke alarm is not a substitute for a complete alarm system.
- Install a smoke alarm in every room and on every level of the house. Smoke may not reach the smoke alarm for many reasons. For example, if a fire starts in a remote part of the house, on another floor, in a chimney, or on the other side of a closed door, wall or roof, smoke may not reach the smoke alarm in time to alert household members. A smoke alarm will not promptly detect a fire except in the area or room in which it is installed.
- Smoke alarm may not alert every household member every time. The alarm horn is loud in order to alert individuals to a potential danger. However, there may be some circumstances where a household member may not hear the alarm (i.e. outdoor or indoor noise, sound sleepers, drug or alcohol usage, bad hearing, etc.). If you suspect that this smoke alarm may not alert a household member, install and maintain specialty smoke alarms. Household member must hear the alarm and quickly respond to it to reduce the risk of damage, injury or death that may result from fire. If a household member is with bad hearing, install special smoke alarms with lights or vibrating devices to alert occupants.
- Smoke alarms can only alarm when they detect smoke or combustion particles in the air. They do not sense heat, flame or gas. This smoke alarm is designed to give audible warning of a developing fire. However, many fires are fast - burning, explosive, intentional or caused by carelessness or safety hazards. In this circs, smoke may not remake the unit alarm QUICKLY ENOUGH to ensure safe escape.
- Smoke alarms have limitations. This smoke alarm is not foolproof and is not warranted to protect lives or property from fire. Smoke alarms are not a substitute for insurance. Homeowners and renters should insure their lives and property. In addition, it is possible for the smoke alarm to fail at any time. For this reason, you must test the smoke alarm weekly and replace the unit every 10 years.

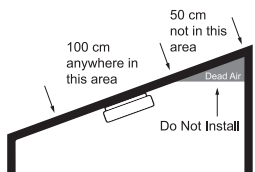
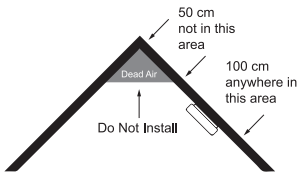
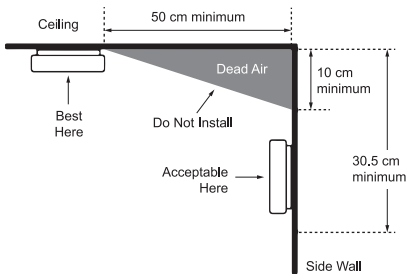
▲ Where to Install

The smoke alarm should be installed in every room (except the bathroom and kitchen) and every other area of the home, making sure the people in the home will be able to hear and respond to the alarm. For minimum protection you should fit an alarm in the hallway between the living areas and sleeping areas. Place the unit near the living areas as possible and ensure the alarm is audible in bedrooms.

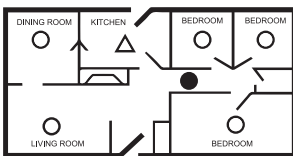
In single-story homes install a smoke alarm on the ceiling of each bedroom and in the hallway outside each separate sleeping area. If a bedroom area hallway is more than 9 m long, install a smoke alarm at each end. If there is a basement: install a smoke alarm on the basement ceiling at the bottom of the stairwell. For multi-story dwellings, smoke alarms are installed at the top of the first to second floor stairwell.

The best installation place:

- At first you need install an alarm in the bedroom and route way. In the case of several bedrooms, you shall install an alarm in every bedroom.
- Install it in the stairway and in every floor.
- Smoke, heat and burning things spread horizontally after rising to the ceiling, so install the alarm on middle of the ceiling of ordinary structure house.
- If alarm couldn't be installed in the middle of the ceiling for some reasons, the distance which the alarm from the wall corner should be beyond 50 cm.
- If the length of the room or the hall is beyond 9 m, you need install several alarms in the hall.
- Smoke alarms in rooms with ceiling slopes higher than 1 m in 8 m horizontally shall be located on the high side of the room. Install a smoke alarm on sloping, peak or cathedral ceiling between 50 cm and 150 cm from the highest point of the ceiling.

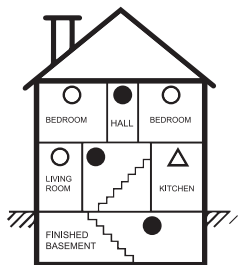


Single Story,
one sleeping area



- Smoke alarm for minimum protection
- Smoke alarm for additional protection
- △ Ionisation type smoke alarm with alarm silencer or photoelectric type

Two Story dwelling



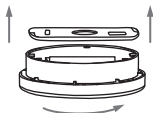
- ⚠ These alarms are intended to primarily for single-occupancy private dwellings. For use in other applications the manufacturer's advice must be sought.

▲ Locations to Avoid

1. In turbulent air from fans, heaters, doors, windows, etc., which could draw smoke away from the alarm. Maintain a minimum distance of 3 m from the installation.
2. In rooms where temperatures may fall below 0 °C or rise above 40 °C, or in humidity higher than 93 %. These conditions will reduce battery life or cause fault alarm.
3. At the peak of an "A" frame ceiling. "Dead air" at the top may prevent smoke from reaching the alarm in time to provide early warning.
4. In insect-infested areas. Tiny insects may affect performance.
5. In kitchens, boiler rooms, laundry rooms, garages. Combustion particles from cooking or car exhaust and dust and moisture could trigger a nuisance alarm.
6. In very dusty or dirty areas. Dirt and dust can build up and impair performance.
7. In locations which would make routine testing or maintenance hazardous (e.g. over a stairwell).
8. On poorly insulated walls or ceilings.
9. Near objects such as ceiling decorations which might impede the path of smoke to the alarm.

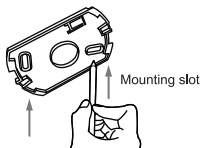
▲ Installation

1. Rotate the mounting bracket anti-clockwise to remove from the detector.



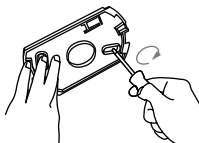
2. Draw a horizontal or vertical line 10 cm long on the area of ceilings or walls where this smoke alarm device is intended to install.

3. Install the mounting bracket in your chosen location.

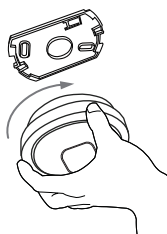


4. Drill the holes at the marks with a 5 mm drill.

5. Strike the two plastic plugs into holes with hammer. Insert the screws into bracket and tighten them firmly into plastic plugs. DO NOT OVER-TIGHT THE SCREWS, this will distort the mounting bracket.



6. Fit the alarm on the bracket and turn the alarm body clockwise, until matching well on the bracket.



7. Use the test button again to make a final check.



▲ LED Indicators

Mode	LED Indication
Normal	Blinking red once every 40 seconds
Test	The red LED will blink once per second. It will continue until the air is cleared or the test button is released.
Alarm	
Silent Mode Status	The red LED will flash once every 8 seconds after pressing the test button in alarm status
Low battery	Blinking red once every 40 seconds, short and quick beeps
Malfunction	16 seconds after the alarm chirping every 40 seconds, the red light flashes once

▲ Activation

- Press the test button and hold it for approximately 3 seconds until the LED indicator lights up and then release the test button immediately.
- The smoke alarm will generate a beep to indicate that it's activated.

⚠ If no sound is generated, the smoke alarm is not activated properly and should not be used!

▲ Testing the Smoke Alarm Device

- ⚠ Test each smoke alarm device to be sure it is installed correctly and operating properly.
- DO NOT use an open flame to test your alarm, you could damage the alarm or ignite combustible materials and start a fire.
- Test smoke alarm devices weekly and upon returning from vacation or when no one has been in the household for several days.
- Stand at arm's length from the smoke alarm device when testing. The alarm horn is loud to alert you to an emergency and can be harmful to hearing.



1. Press the test button for at least 5 seconds to test the alarm. During this time you will hear 6 short low-volume alarm tones. After that, the alarm sounds with a loud, short beep. Once the test button is released, the alarm may stop sounding.
2. If smoke alarm device does not sound, check whether the alarm is properly attached to the mounting bracket or other failure.

ⓘ Replace or return the alarm if the test function does not operate properly after following the procedures outlined above.

ⓘ If alarm horn sounds, and smoke alarm device is not being tested, the smoke alarm device is sensing smoke.

THE SOUND OF THE ALARM HORN REQUIRES YOUR IMMEDIATE ATTENTION AND ACTION.

▲ Silent Mode

The Silence Mode has the capability of temporarily forbidding the alarm circuit to detect smoke for about 10 minutes.

Press the test button on the top cover for at least 5 seconds (or until the unit sounds) to active Silence Mode, and the alarm will enter into Silence Mode for approx 10 minutes.

The smoke alarm will automatically reset after approximately 10 minutes. If particles of combustion still exists after this period, the smoke alarm will alarm again. can be repeated until the air has been cleared.

Combustion particles from cooking may set off the alarm if the alarm is located close to the cooking area. So This function is extremely useful in a kitchen area or other areas prone to nuisance alarms.

ⓘ Before activating the Silent Mode, identify the source of the smoke and be certain the condition is safe.

ⓘ If the detector pulsed alarms constantly and not because of test, the unit is sensing smoke, THE SOUND OF THE ALARM REQUIRES YOUR IMMEDIATE ATTENTION AND ACTION.

ⓘ DO NOT silence the alarm by taking out the battery.

▲ Maintenance and Cleaning

1. In addition to weekly testing, the alarm requires periodic clean to remove dust, dirt and debris. Clean the alarm at least once a month.

2. Vacuum all sides of smoke alarm by a vacuum cleaner with the soft brush. Be sure all the vents are free of debris. Use a damp cloth to clean the alarm's cover.

3. This alarm has a low battery voltage monitor which will cause the alarm to chirp and at the same time the red LED flashes approx every 40 seconds for a minimum of 30 days when the battery voltage gets low. Replace it with a new smoke alarm.



ⓘ Do not attempt to remove the cover to clean inside. This will affect warranty.

▲ Practice Fire Safety

If the alarm sounds, and you have not pushed the test button, it is warning of a dangerous situation, your immediate response is necessary. To prepare for such occurrences, develop family escape plans, discuss them with all household members, and practice them regularly.

1. Expose everyone to the sound of a smoke alarm device and explain what the sound means.
2. Determine two exits from each room and an escape route to the outside from each exit.
3. Teach all household members to touch the door and use an alternate exit when the door is hot, instruct them not to open the door if the door is hot.
4. Teach household members to crawl along the floor and to stay below dangerous smoke, fumes and gases.
5. Determine a safe meeting place for all members outside the building.

▲ What to Do in Case of Fire

1. Do not panic; stay calm.
2. Leave the building as quickly as possible. Touch doors to feel if they are hot before opening them. Use an alternate exit if necessary. Crawl along the floor, and do not stop to collect anything.
3. Meet at a pre-arranged meeting place outside the building.
4. Call the fire department from outside the building.
5. Do not go back inside a burning building. Wait for the fire department to arrive.

NOTE: These guidelines will assist you in the event of a fire, however, to reduce the chance that fires will start, practice fire safety rules and prevent hazardous situations.

▲ Troubleshooting

Scenario	Solution
Smoke alarm does not sound when testing. ⓘ Push test button for at least 5 seconds while testing.	Please replace it with a new smoke alarm.
The alarm chirps with red LED flashing once every 40 seconds.	Please replace it with a new smoke alarm.
16 seconds after the alarm chirping every 40 seconds, the red light flashes once (The alarm goes into fault mode)	Clean smoke alarm referring to the Maintenance and Cleaning section. Change a new smoke alarm if the problem still exists.
Smoke alarm sounds unwanted alarms intermittently or when residents are cooking, taking showers, etc.	Press test button to pause alarm and clean smoke alarm. Move smoke alarm to new location and press test button.
The alarm sounds different from it is used to. It starts and stops.	Clean smoke alarm. Please refer to the Maintenance and Cleaning section. If there are still failures during warranty, you can return to your retailer. If the unit is out of warranty, please replace a new alarm.

SC0016

Detector de humo con batería no reemplazable



► Contenidos Del Paquete

- Detector de humo x1
- Material del accesorio x 1
- Manual del usuario x1

► Instrucciones de seguridad

Coloque el aparato siempre sobre una superficie estable y recta. El dispositivo se dañará si se cae. No coloques el dispositivo a la luz directa del sol o en lugares con altas temperaturas. Esto dañará el dispositivo o acortará su vida media. No lo coloques cerca de fuentes de calor como radiadores u otros dispositivos que produzcan calor. No expongas el aparato al agua, a la humedad o a una humedad elevada. No lo coloques en el baño o en la cocina cerca de un fregadero. Evita el contacto directo con el agua.

Felicitaciones a la compra de LogiLink SC0016!

Por favor, lea el manual de instrucciones de seguridad antes de utilizar el producto por primera vez. De lo contrario el daño puede ser el resultado.



De acuerdo con la directiva europea WEEE, equipos eléctricos y electrónicos no deben desecharse con los residuos a los consumidores. Sus componentes deben ser reciclados o eliminados separados unos de otros. De lo contrario las sustancias contaminante y peligrosa puede contaminar nuestro medio ambiente. Usted como consumidor se han comprometido por ley a disponer de dispositivos eléctricos y electrónicos para el productor, el distribuidor, o puntos públicos de recogida al final de la vida de los dispositivos de forma gratuita. Datos están reguladas en el derecho nacional. El símbolo en el producto, en el manual del usuario, en el embalaje hace referencia a estos términos. Con este tipo de separación de residuos, aplicación y eliminación de residuos de aparatos utilizados a lograr una participación importante a la protección del medio ambiente.



De conformidad con el Reglamento 305/2011/UE del Parlamento Europeo y del Consejo, de 9 de marzo de 2011 (Reglamento sobre Productos de Construcción o RCP), Este certificado se aplica al producto de construcción.

2direct GmbH
Langenstück 5
D-58579 Schalksmühle



1116-CPR-115
20
EN14604:2005/AC:2008
RAUCHMELDER
ZA208
DoP: ZA208-DoP-001

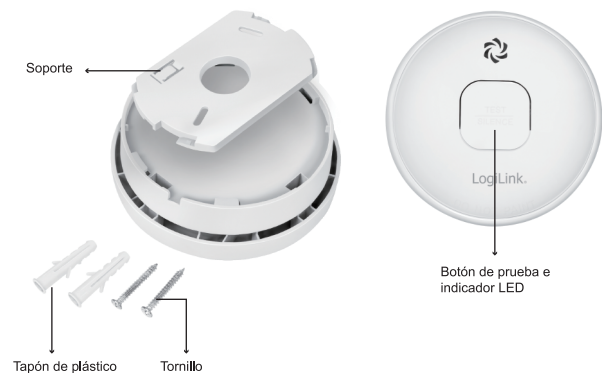
NINGBO EVERSAFE
ELECTRONICS CO.,LTD.
NO.1 JIANGJIA, DALI VILLAGE,
SHENZHEN TOWN, NINGHAI
COUNTY, NINGBO CITY,
ZHEJIANG PROVINCE, CHINA



▲ Especificación

Potencia	PBatería de litio de 3 V incorporada, no reemplazable
Corriente de Reposo	<6 uA
Corriente de Reposo	<100 mA
Volumen de la Alarma	>85 dB(A) a 3 meters
Sensibilidad de la alarma	0,100–0,160 dB/m
Temperatura de Funcionamiento	0–40 °C
Humedad de Funcionamiento	<93 %
Temperatura de almacenamiento	5–28 °C
Humedad de almacenamiento	30–70 %
LED	LED rojo
Métodos de montaje	En la pared o en el techo
Silencio temporal	Silencio durante aprox. 10 minutos
Se puede utilizar para los vehículos de alojamiento de ocio	

▲ Introduction



▲ Información de seguridad importante

- Pulse el botón de prueba para comprobar el funcionamiento de la alarma de humo. No utilice ningún otro método de prueba. Pruebe la alarma de humo semanalmente para asegurar su correcto funcionamiento.
- Cuando la alarma de humo esté sonando, si está seguro de que no es una alarma de verdad, abra las ventanas o ventile el aire alrededor de la alarma de humo para silenciarla. No retire ni desconecte la batería. Esto le quitará la protección.
- Respete y siga todos los códigos eléctricos y de construcción locales y nacionales para la instalación.
- Esta alarma de humo está diseñada para ser utilizada únicamente en el interior de una familia. En los edificios multifamiliares, cada unidad de vivienda individual debe tener sus propios detectores de humo. No la instale en edificios no residenciales. Esta alarma de humo no sustituye a un sistema de alarma completo.
- Instale una alarma de humo en cada habitación y en cada nivel de la casa. El humo puede no llegar a la alarma de humo por muchas razones. Por ejemplo, si un incendio se inicia en una parte alejada de la casa, en otro piso, en una chimenea o al otro lado de una puerta, pared o techo cerrados, el humo puede no llegar a la alarma de humo a tiempo para alertar a los miembros de la casa. Una alarma de humo no detectará rápidamente un incendio salvo en la zona o habitación en la que está instalada.
- La alarma de humo puede no alertar a todos los miembros del hogar en todo momento. La bocina de la alarma es fuerte para alertar a las personas de un peligro potencial. Sin embargo, puede haber algunas circunstancias en las que un miembro del hogar no oiga la alarma (por ejemplo, ruido exterior o interior, personas que duermen profundamente, consumo de drogas o alcohol, mala audición, etc.). Si sospecha que esta alarma de humo puede no alertar a un miembro del hogar, instale y mantenga alarmas de humo especiales. Los miembros del hogar deben oír la alarma y responder rápidamente a ella para reducir el riesgo de daños, lesiones o muerte que puede provocar un incendio. Si un miembro del hogar tiene mala audición, instale detectores de humo especiales con luces o dispositivos vibratorios para alertar a los ocupantes.
- Los detectores de humo sólo pueden dar la alarma cuando detectan humo o partículas de combustión en el aire. No detectan el calor, las llamas o el gas. Esta alarma de humo está diseñada para avisar de forma audible de un incendio en desarrollo. Sin embargo, muchos incendios son rápidos, explosivos, intencionados o causados por descuidos o riesgos de seguridad. En estos casos, es posible que el humo no haga saltar la alarma de la unidad con la suficiente rapidez para garantizar una huida segura.
- Los detectores de humo tienen limitaciones. Esta alarma de humo no es infalible y no está garantizada para proteger vidas o propiedades del fuego. Las alarmas de humo no son un sustituto del seguro. Los propietarios e inquilinos deben asegurar sus vidas y propiedades. Además, es posible que la alarma de humo falle en cualquier momento. Por esta razón, debe probar la alarma de humo semanalmente y sustituir la unidad cada 10 años.

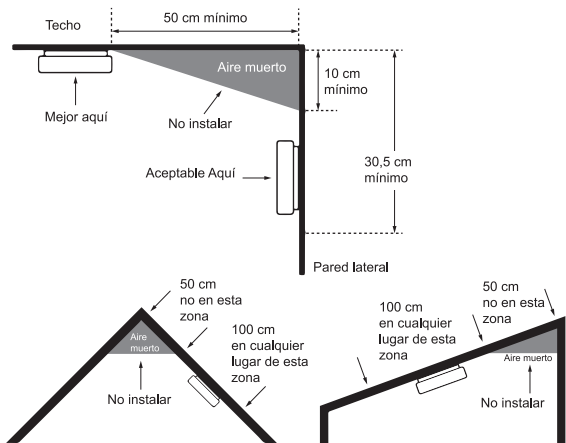
▲ Donde instalar

La alarma de humo debe instalarse en todas las habitaciones (excepto en el baño y la cocina) y en cualquier otra zona de la casa, asegurándose de que las personas que la habitan puedan oír y responder a la alarma. Para una protección mínima, debería instalar una alarma en el pasillo entre las zonas de estar y las de dormir. Coloque la unidad lo más cerca posible de las zonas de estar y asegúrese de que la alarma es audible en los dormitorios.

En las casas de una sola planta, instale una alarma de humo en el techo de cada dormitorio y en el pasillo fuera de cada zona de descanso. Si el pasillo de una zona de dormitorios tiene más de 9 m de longitud, instale una alarma de humo en cada extremo. Si hay un sótano: instale una alarma de humo en el techo del sótano al final de la escalera. En las viviendas de varios pisos, los detectores de humo se instalan en la parte superior del hueco de la escalera del primer al segundo piso.

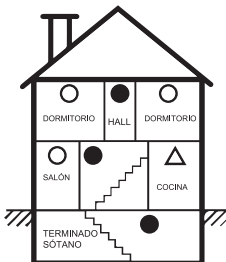
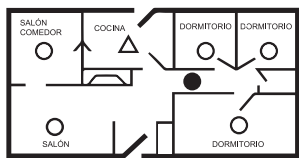
El mejor lugar de instalación:

- Al principio, es necesario instalar una alarma en el dormitorio y en la vía de acceso. En el caso de varios dormitorios, deberá instalar una alarma en cada uno de ellos.
- Instálela en la escalera y en cada piso.
- El humo, el calor y las cosas que se queman se propagan horizontalmente después de subir al techo, así que instale la alarma en medio del techo de la casa de estructura ordinaria.
- Si la alarma no se puede instalar en el centro del techo por algunas razones, la distancia que la alarma de la esquina de la pared debe ser más allá de 50 cm.
- Si la longitud de la habitación o del pasillo es superior a 9 m, deberá instalar varias alarmas en el pasillo.
- Los detectores de humo en habitaciones con una inclinación del techo superior a 1 m en 8 m horizontalmente se situarán en el lado alto de la habitación. Instale una alarma de humo en techos inclinados, de pico o catedral entre 50 cm y 150 cm desde el punto más alto del techo.



Vivienda de una sola planta, una zona para dormir

Vivienda de dos pisos



- Alarma de humo para protección mínima
- Alarma de humo para protección adicional
- △ Alarma de humo de tipo ionización con silenciador de alarma o de tipo fotoeléctrico

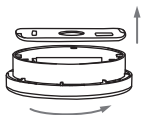
⚠ Estas alarmas están pensadas principalmente para viviendas privadas de un solo ocupante. Para su uso en otras aplicaciones se debe solicitar el asesoramiento del fabricante.

▲ Lugares a evitar

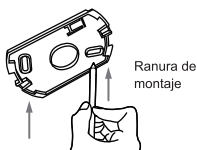
1. En el aire turbulento de ventiladores, calefactores, puertas, ventanas, etc., que podrían alejar el humo de la alarma. Mantenga una distancia mínima de 3 m de la instalación.
2. En habitaciones en las que la temperatura pueda descender por debajo de 0 °C o subir por encima de 40 °C, o con una humedad superior al 93 %. Estas condiciones reducirán la duración de la batería o provocarán una alarma de fallo.
3. En la cúspide de un techo con marco en "A". El "aire muerto" en la parte superior puede impedir que el humo llegue a la alarma a tiempo para proporcionar una alerta temprana.
4. En zonas infestadas de insectos. Los insectos diminutos pueden afectar al rendimiento.
5. En cocinas, salas de calderas, lavanderías y garajes. Las partículas de combustión procedentes de la cocina o de los tubos de escape de los coches, así como el polvo y la humedad, podrían activar una alarma molesta.
6. En zonas muy polvorientas o sucias. La suciedad y el polvo pueden acumularse y perjudicar el rendimiento.
7. En lugares que harían peligrosas las pruebas de rutina o el mantenimiento (por ejemplo, sobre una escalera).
8. En paredes o techos mal aislados.
9. Cerca de objetos, como adornos en el techo, que puedan impedir el paso del humo hacia la alarma.

▲ Instalación

1. Gire el soporte de montaje en sentido contrario a las agujas del reloj para extraerlo del detector.

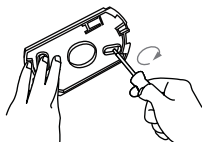


2. Dibuje una línea horizontal o vertical de 10 cm de largo en el área de techos o paredes donde se pretende instalar este detector de humo.

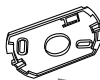


3. Instale el soporte de montaje en el lugar elegido.

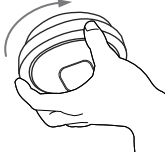
4. Taladre los agujeros en las marcas con un taladro de 5 mm.



5. Golpee los dos tapones de plástico en los agujeros con un martillo. Inserte los tornillos en el soporte y apriételos firmemente en los tapones de plástico. NO APRIETE DEMASIADO LOS TORNILLOS, esto distorsionará el soporte de montaje.



6. Coloque la alarma en el soporte y gire el cuerpo de la alarma en el sentido de las agujas del reloj, hasta que encaje bien en el soporte.



7. Vuelva a utilizar el botón de prueba para realizar una comprobación final.



▲ Indicadores LED

Modo	Indicación LED
Normal	Parpadea en rojo una vez cada 40 segundos
Prueba	El LED rojo parpadeará una vez por segundo.
Alarma	Continuará hasta que se despeje el aire o se suelte el botón de prueba.
Estado del Modo Silencioso	El LED rojo parpadeará una vez cada 8 segundos después de pulsar el botón de prueba en estado de alarma
Batería baja	El LED rojo parpadea una vez cada 40 segundos, con pitidos cortos y rápidos
Mal funcionamiento	16 segundos después del chirrido de la alarma cada 40 segundos, la luz roja parpadea una vez

▲ Activación

- Presione el botón de prueba y manténgalo presionado durante aproximadamente 3 segundos hasta que el indicador LED se encienda y luego suelte el botón de prueba inmediatamente.
- La alarma de humo generará un pitido para indicar que está activada.

⚠ Si no se genera ningún sonido, ¡la alarma de humo no está activada correctamente y no debe utilizarse!

▲ Prueba del dispositivo de alarma de humo

⚠ Pruebe cada dispositivo de alarma de humo para asegurarse de que está instalado correctamente y de que funciona bien.

- NO utilice una llama abierta para probar su alarma, podría dañar la alarma o encender materiales combustibles y provocar un incendio.
- Pruebe los dispositivos de alarma de humo semanalmente y al volver de vacaciones o cuando no haya nadie en la casa durante varios días.
- Permanezca a un brazo de distancia del dispositivo de alarma de humo cuando lo pruebe. La bocina de la alarma hace mucho ruido para alertar de una emergencia y puede ser perjudicial para el oído.



1. Pulse el botón de prueba durante al menos 5 segundos para probar la alarma. Durante este tiempo escuchará 6 tonos de alarma cortos y de bajo volumen. Después, la alarma suena con un pitido fuerte y corto. Una vez que se suelta el botón de prueba, la alarma puede dejar de sonar.
2. Si el dispositivo de alarma de humo no suena, compruebe si la alarma está bien fijada en el soporte de montaje u otro fallo.

❗ Reemplace o devuelva la alarma si la función de prueba no funciona correctamente después de seguir los procedimientos descritos anteriormente.

❗ Si suena la bocina de la alarma y el dispositivo de alarma de humo no está siendo probado, el dispositivo de alarma de humo está detectando humo.

EL SONIDO DE LA BOCINA DE ALARMA REQUIERE SU ATENCIÓN Y ACCIÓN INMEDIATA.

▲ Modo Silencio

El Modo Silencio tiene la capacidad de prohibir temporalmente que el circuito de alarma detecte humo durante unos 10 minutos.

Pulse el botón de prueba de la cubierta superior durante al menos 5 segundos (o hasta que la unidad suene) para activar el Modo Silencio, y la alarma entrará en Modo Silencio durante aproximadamente 10 minutos.

Las partículas de combustión procedentes de la cocción pueden hacer saltar la alarma si ésta se encuentra cerca de la zona de cocción. Por lo tanto, esta función es muy útil en una zona de cocina o en otras zonas propensas a las alarmas molestas.

La alarma de humo se restablecerá automáticamente después de aproximadamente 10 minutos. Si aún existen partículas de combustión después de este periodo, la alarma de humo volverá a sonar. puede repetirse hasta que el aire se haya despejado.

❗ Antes de activar el Modo Silencioso, identifique la fuente de humo y asegúrese de que la condición es segura.

❗ Si el detector pulsa las alarmas de forma constante y no debido a una prueba, la unidad está detectando humo, EL SONIDO DE LA ALARMA REQUIERE SU INMEDIATA ATENCIÓN Y ACCIÓN.

❗ NO silencie la alarma sacando la pila.

▲ Mantenimiento y limpieza

1. Además de las pruebas semanales, la alarma requiere una limpieza periódica para eliminar el polvo, la suciedad y los residuos. Limpie la alarma al menos una vez al mes.
2. Aspire todos los lados de la alarma de humo con una aspiradora con el cepillo suave. Asegúrese de que todas las rejillas de ventilación estén libres de residuos. Utilice un paño húmedo para limpiar la cubierta de la alarma.
3. Esta alarma tiene un monitor de tensión de batería baja que hará que la alarma emita un chirrido y al mismo tiempo el LED rojo parpadee aproximadamente cada 40 segundos durante un mínimo de 30 días cuando el voltaje de la batería sea bajo. Sustitúyala por una nueva alarma de humo.



❗ No intente quitar la tapa para limpiar el interior. Esto afectará a la garantía.

▲ Practique la seguridad contra incendios

Si la alarma suena y usted no ha pulsado el botón de prueba, está avisando de una situación peligrosa, su respuesta inmediata es necesaria. Para prepararse para este tipo de sucesos, desarrolle planes de escape familiares, discútalos con todos los miembros de la casa y practíquelos regularmente.

1. Exponga a todos el sonido de un dispositivo de alarma de humo y explique lo que significa el sonido.
2. Determine dos salidas de cada habitación y una ruta de escape al exterior desde cada salida.
3. Enseñe a todos los miembros de la casa a tocar la puerta y a utilizar una salida alternativa cuando la puerta esté caliente, indíqueles que no abran la puerta si está caliente.
4. Enseñe a los miembros de la casa a arrastrarse por el suelo y a permanecer por debajo del humo, los humos y los gases peligrosos.
5. Determine un lugar de encuentro seguro para todos los miembros fuera del edificio.

▲ Qué hacer en caso de incendio

1. No se deje llevar por el pánico; mantenga la calma.
2. Abandone el edificio lo antes posible. Toque las puertas para sentir si están calientes antes de abrirlas.
Utilice una salida alternativa si es necesario. Arrástrese por el suelo y no se detenga a recoger nada.
3. Reúnase en un lugar de encuentro preestablecido fuera del edificio.
4. Llame a los bomberos desde el exterior del edificio.
5. No vuelva a entrar en el edificio en llamas. Espere a que lleguen los bomberos.

NOTA: Estas directrices le ayudarán en caso de incendio, sin embargo, para reducir la posibilidad de que se produzcan incendios, practique las normas de seguridad contra incendios y evite situaciones de peligro.

▲ Solución de problemas

Escenario	Solución
La alarma de humos no suena al realizar la prueba. ❗ Pulse el botón de prueba durante al menos 5 segundos mientras realiza la prueba.	Por favor, sustitúyala por una nueva alarma de humo.
La alarma emite un chirrido con el LED rojo parpadeando una vez cada 40 segundos.	Por favor, sustitúyala por una nueva alarma de humo.
16 segundos después del chirrido de la alarma cada 40 segundos, la luz roja parpadea una vez (La alarma entra en modo de fallo)	Limpie la alarma de humo consultando la sección de Mantenimiento y Limpieza. Cambie la alarma de humo si el problema persiste.
La alarma de humo emite alarmas no deseadas de forma intermitente o cuando los residentes están cocinando, duchándose, etc.	Pulse el botón de prueba para poner en pausa la alarma y limpiarla. Mueva la alarma de humo a una nueva ubicación y pulse el botón de prueba.
La alarma suena de forma diferente a la acostumbrada. Se inicia y se detiene.	Limpie la alarma de humo. Consulte la sección Mantenimiento y limpieza. Si sigue habiendo fallos durante la garantía, puede devolverla a su distribuidor. Si la unidad está fuera de garantía, sustituya la alarma por una nueva.

SC0016

Alarm dymowy z wymienną baterią



► W zestawie

- Alarm dymowy – 1 szt.
- Materiał montażowy – 1 szt.
- Instrukcja obsługi – 1 szt.

► Instrukcje bezpieczeństwa

Stawiaj urządzenie zawsze na stabilnej i prostej powierzchni. Upadek urządzenia spowoduje jego uszkodzenie.

Nie wystawiaj urządzenia na bezpośrednie działanie promieni słonecznych lub w miejscach o wysokiej temperaturze. Spowoduje to uszkodzenie urządzenia lub skrócenie jego średniej żywotności.

Nie umieszczaj go w pobliżu źródeł ciepła, takich jak grzejniki lub inne urządzenia wytwarzające ciepło.

Nie narażaj urządzenia na działanie wody, wilgoci lub wysokiej wilgotności.

Nie umieszczaj go w łazience ani w kuchni w pobliżu zlewu. Unikaj bezpośredniego kontaktu z wodą.

Gratulujemy zakupu urządzenia SC0016!

Przed użyciem należy zapoznać się z instrukcją oraz zasadami bezpiecznego korzystania z urządzenia. Nieświadome użytkowanie może prowadzić do uszkodzenia urządzenia.



Zgodnie z Dyrektywą WEEE, wyrzucanie urządzeń elektrycznych ani elektronicznych razem z odpadami gospodarstwa domowego jest zabronione. Ich części składowe podlegają recykliczacji lub należy je wyrzucić osobno. W przeciwnym wypadku mogą powodować uwalnianie substancji szkodliwych i niebezpiecznych stanowiących zagrożenie dla środowiska.

Prawo zobowiązuje każdego konsumenta do nieodpłatnego zwracania zużytych i niepotrzebnych urządzeń elektrycznych i elektronicznych do producentów, pośredników sprzedaży lub do punktów zajmujących się utylizacją tego typu odpadów. Szczegółowe warunki regulują przepisy danego kraju. Powyższy symbol umieszczony na produkcie, w instrukcji użytkownika lub na opakowaniu nawiązuje to tego właśnie wymogu. Dzięki właściwej segregacji oraz stosowaniu się do przepisów dotyczących utylizacji odpadów, każdy użytkownik przyczynia się w znaczący sposób do ochrony środowiska.



1116

Zgodnie z rozporządzeniem Parlamentu Europejskiego i Rady nr 305/2011/UE z dnia 9 marca 2011 r. (rozporządzenie w sprawie wyrobów budowlanych lub CPR), niniejszy certyfikat ma zastosowanie do wyrobu budowlanego.

2direct GmbH
Langenstück 5
D-58579 Schalksmühle



1116-CPR-115
20
EN14604:2005/AC:2008
RAUCHMELDER
ZA208
DoP: ZA208-DoP-001

NINGBO EVERS SAFE
ELECTRONICS CO., LTD.
NO.1 JIANGJIA, DALI VILLAGE,
SHENZHEN TOWN, NINGHAI
COUNTY, NINGBO CITY,
ZHEJIANG PROVINCE, CHINA

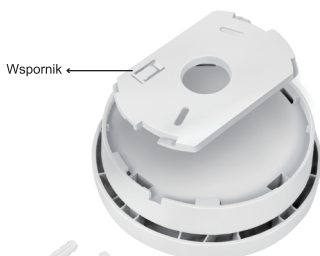


G 221022

▲ Specyfikacja

Zasilanie	Wbudowana bateria litowa DC 3 V, wymienna
Prąd czuwania	<6 uA
Prąd alarmowy	<100 mA
Głośność alarmu	>85 dB(A) na 3 metrach
Czułość alarmu	0,100–0,160 dB/m
Temperatura pracy	0–40 °C
Wilgotność robocza	<93 %
Temperatura przechowywania	5–28 °C
Wilgotność przechowywania	30–70 %
LED	Czerwona dioda LED
Sposoby montażu	Na ścianie lub suficie
Czasowe wyciszenie	cisza przez ok. 10 minut
Może być używany do pojazdów rekreacyjnych	

▲ Wprowadzenie



Wtyczka z tworzywa sztucznego
Śruba

Śruba



Przycisk testowy i wskaźnik LED

▲ Ważne informacje dotyczące bezpieczeństwa

- Naciśnij przycisk testowy, aby sprawdzić działanie czujnika dymu. Nie stosować innych metod testowych. Testuj czujnik dymu co tydzień, aby zapewnić jego prawidłowe działanie.
- Kiedy alarm dymu alarmuje, jeśli jesteś pewien, że to nie jest prawdziwy alarm, otwórz okna lub wachluj powietrze wokół alarmu dymu, aby go wyciszyć. Nie wyjmuj ani nie odłączaj baterii. W ten sposób pozbawiasz się ochrony.
- Należy przestrzegać i stosować się do wszystkich lokalnych i krajowych przepisów elektrycznych i budowlanych dotyczących instalacji.
- Ten czujnik dymu jest przeznaczony do użytku wyłącznie w budynkach jednorodzinnych. W budynkach wielorodzinnych, każda jednostka mieszkalna powinna posiadać własny alarm dymowy. Nie należy instalować w budynkach niemieszkalnych. Ten czujnik dymu nie jest zamiennikiem kompletnego systemu alarmowego.
- Zainstalować czujnik dymu w każdym pomieszczeniu i na każdym poziomie domu. Dym może nie dotrzeć do czujnika dymu z wielu powodów. Na przykład, jeżeli pożar wybuchnie w odległej części domu, na innym piętrze, w kominie lub po drugiej stronie zamkniętych drzwi, ściany lub dachu, dym może nie dotrzeć do czujnika dymu na czas, aby zaalarmować domowników. Alarm dymowy nie wykryje pożaru natychmiast, chyba że w obszarze lub pomieszczeniu, w którym jest zainstalowany.
- Alarm dymowy może nie za każdym razem zaalarmować każdego domownika. Klakson alarmu jest głośny w celu ostrzeżenia osób o potencjalnym niebezpieczeństwie. Jednakże mogą zaistnieć okoliczności, w których członek gospodarstwa domowego może nie usłyszeć alarmu (np. hałas na zewnątrz lub wewnątrz budynku, osoby śpiące, zażywające narkotyki lub spożywające alkohol, osoby o słabym слuchu itp.) Jeśli podejrzewasz, że ten alarm dymowy może nie ostrzegać domowników, zainstaluj i konserwuj specjalne czujniki dymu. Członek gospodarstwa domowego musi usłyszeć alarm i szybko na niego zareagować, aby zmniejszyć ryzyko zniszczeń, obrażeń lub śmierci, które mogą być skutkiem pożaru. Jeśli członek gospodarstwa domowego ma słaby słuch, zainstaluj specjalne czujniki dymu ze światłami lub urządzeniami wibracyjnymi, aby ostrzec lokatorów.
- Alarmy dymowe mogą alarmować tylko wtedy, gdy wykrywają dym lub cząsteczki spalania w powietrzu. Nie wyczuwają one ciepła, płomienia ani gazu. Ten alarm dymowy został zaprojektowany tak, aby ostrzegać dźwiękowo o rozwijającym się pożarze. Jednak wiele pożarów jest szybkich - płonących, wybuchowych, celowych lub spowodowanych nieostrożnością lub zagrożeniami bezpieczeństwa. W takich sytuacjach dym może nie zdążyć ponownie uruchomić alarmu na tyle szybko, aby zapewnić bezpieczną ucieczkę.
- Alarmy dymowe mają ograniczenia. Ten czujnik dymu nie jest niezawodny i nie gwarantuje ochrony życia lub mienia przed pożarem. Czujniki dymu nie są substytutem ubezpieczenia. Właściciele domów i najemcy powinni ubezpieczyć swoje życie i mienie. Ponadto, w każdej chwili może dojść do awarii alarmu dymowego. Z tego powodu należy co tydzień testować czujnik dymu i wymieniać go co 10 lat.

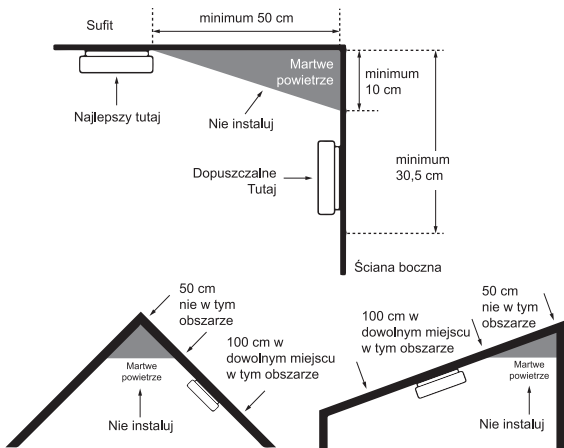
▲ Gdzie należy zainstalować

Alarm dymowy powinien być zainstalowany w każdym pokoju (z wyjątkiem łazienki i kuchni) oraz w każdym innym miejscu w domu, upewniając się, że domownicy będą w stanie go usłyszeć i zareagować na alarm. W celu zapewnienia minimalnej ochrony należy zamontować alarm w korytarzu pomiędzy pomieszczeniami mieszkalnymi a sypialniami. Umieść urządzenie w miarę możliwości blisko pomieszczeń mieszkalnych i upewnij się, że alarm jest słyszalny w sypialniach.

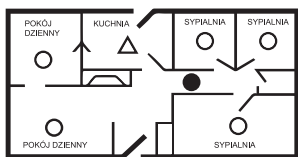
W domach jednopiętrowych zainstaluj alarm dymowy na suficie każdej sypialni i w korytarzu przed każdym oddzielnym pomieszczeniem sypialnym. Jeśli korytarz w części sypialnej ma więcej niż 9 m długości, zainstalować alarm dymowy na każdym końcu. Jeśli jest piwnica: zainstalować czujnik dymu na suficie piwnicy na dole klatki schodowej. W mieszkaniach wielopiętrowych czujniki dymu instaluje się na szczycie klatki schodowej od pierwszego do drugiego piętra.

Najlepsze miejsce do instalacji:

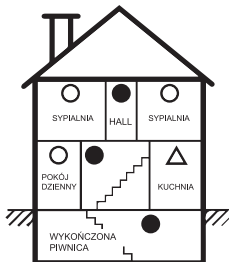
- Na początku należy zainstalować alarm w sypialni i na drodze komunikacyjnej. W przypadku kilku sypialni, należy zainstalować alarm w każdej sypialni.
- Zainstalować alarm na klatce schodowej i na każdym piętrze.
- Dym, ciepło i płonące przedmioty po wzniesieniu się pod sufit rozprzestrzeniają się poziomo, dlatego w domu o zwykłej konstrukcji alarm należy zainstalować na środku sufitu.
- Jeżeli z jakichś powodów nie można zainstalować alarmu na środku sufitu, odległość alarmu od rogu ściany powinna wynosić ponad 50 cm.
- Jeżeli długość pokoju lub korytarza przekracza 9 m, należy zainstalować kilka alarmów w korytarzu.
- Czujniki dymu w pomieszczeniach o nachyleniu sufitu większym niż 1m na 8m w poziomie powinny być umieszczone po wysokiej stronie pomieszczenia. Czujniki dymu należy zainstalować na suficie pochylonym, szczytowym lub katedralnym w odległości od 50 cm do 150 cm od najwyższego punktu sufitu.



Mieszkanie jednopiętrowe, jedno pomieszczenie sypialne



Mieszkanie dwupoziomowe



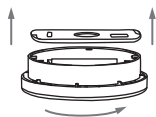
- ⚠ Alarmy te przeznaczone są przede wszystkim do stosowania w jednoizbowych mieszkaniach prywatnych. W przypadku innych zastosowań należy zwrócić się o poradę do producenta.

▲ Miejsca, których należy unikać

1. W turbulentnym powietrzu z wentylatorów, grzejników, drzwi, okien, itp., które mogłyby odciągnąć dym od alarmu. Zachowaj minimalną odległość 3 m od instalacji.
2. W pomieszczeniach, w których temperatura może spaść poniżej 0 °C lub wzrosnąć powyżej 40 °C, lub w wilgotności wyższej niż 93 %. Takie warunki skrócą żywotność baterii lub spowodują awarię alarmu.
3. Na szczycie sufitu z ramą typu "A". "Martwe powietrze" u góry może uniemożliwić dotarcie dymu do alarmu w czasie umożliwiającym wczesne ostrzeżenie.
4. W miejscach, gdzie występują owady. Drobne owady mogą mieć wpływ na działanie.
5. W kuchniach, kotłowniach, pralniach, garażach. Cząstki spalania pochodzące z gotowania lub spalin samochodowych oraz kurz i wilgoć mogą wywołać uciążliwy alarm.
6. W miejscach bardzo zakurzonych lub brudnych. Brud i kurz mogą się nagromadzić i pogorszyć wydajność.
7. W miejscach, w których rutynowe testy lub konserwacja byłyby niebezpieczne (np. nad klatką schodową).
8. Na słabo izolowanych ścianach lub sufitach.
9. W pobliżu obiektów, takich jak dekoracje sufitowe, które mogą utrudniać drogę dymu do alarmu.

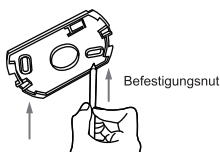
▲ Instalacja

1. Obróć uchwyt montażowy w kierunku przeciwnym do ruchu wskazówek zegara, aby wyjąć go z czujki.



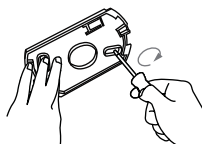
2. Narysować poziomą lub pionową linię o długości 10 cm na powierzchni sufitów lub ścian, na których ma być zainstalowany sygnalizator dymu.

3. Zamontować wspornik montażowy w wybranym miejscu.

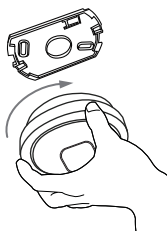


4. Wywiercić otwory w miejscach zaznaczonych wiertłem 5 mm.

5. Wbij młotkiem dwie plastikowe zatyczki w otwory, włóż śruby do uchwytu i mocno dokręć je do plastikowych zatyczek. **NIE WOLNO PRZEKRACZAĆ ŚRUB**, gdyż spowoduje to zniekształcenie uchwytu montażowego.



6. Założyć alarm na uchwyt i obrócić obudowę alarmu w kierunku zgodnym z ruchem wskazówek zegara, aż do dobrego dopasowania do uchwytu.



7. Użyj przycisku testowego ponownie, aby dokonać ostatecznej kontroli.



▲ Wskaźniki LED

Tryb	wskazanie LED
Normalny	Miga na czerwono raz na 40 sekundy.
Test	Czerwona dioda LED miga raz na sekundę. Trwa to do momentu usunięcia powietrza lub zwolnienia przycisku testowego.
Alarm	
Status trybu cichego	W stanie alarmu czerwona dioda LED będzie migać co 8 sekund po naciśnięciu przycisku testowego.
Niski poziom baterii	Miganie czerwonej diody raz na 40 sekundy, krótkie i szybkie sygnały dźwiękowe.
Usterka	16 sekund po usłyszeniu sygnału dźwiękowego alarmu co 40 sekund, czerwona dioda miga jeden raz.

▲ Aktywacja

- Naciśnij przycisk testowy i przytrzymaj go przez około 3 sekundy, aż zaświeci się wskaźnik LED, a następnie natychmiast zwolnij przycisk testowy.
- Alarm dymowy wygeneruje sygnał dźwiękowy, aby wskazać, że jest aktywny.

⚠ Jeśli nie jest generowany żaden dźwięk, alarm dymowy nie jest aktywowany prawidłowo i nie powinien być używany!

▲ Testowanie urządzenia alarmu dymowego

⚠ Przetestuj każde urządzenie alarmu dymu, aby upewnić się, że jest poprawnie zainstalowane i działa prawidłowo.

- **NIE** używaj otwartego ognia do testowania alarmu, możesz uszkodzić alarm lub zapalić materiały łatwopalne i wywołać pożar.
- Testuj urządzenia alarmu dymu co tydzień i po powrocie z wakacji lub gdy nikogo nie było w gospodarstwie domowym przez kilka dni.
- Podczas testowania należy stać w odległości ramienia od czujnika dymu. Klakson alarmu jest głośny, aby ostrzec Cię o niebezpieczeństwie i może być szkodliwy dla słuchu.



1. Naciśnij przycisk testowy na co najmniej 5 sekund, aby przetestować alarm. W tym czasie usłyszysz 6 krótkich, mało głośnych dźwięków alarmu. Po tym czasie alarm rozbrzmiewa głośnie, krótkim sygnałem dźwiękowym. Po zwolnieniu przycisku testowego, alarm może przestać wydawać dźwięki.
2. Jeżeli urządzenie alarmu dymowego nie wydaje dźwięku, należy sprawdzić, czy alarm jest prawidłowo przymocowany do uchwyty montażowego lub czy nie doszło do innego uszkodzenia.

ⓘ Wymień lub zwróć alarm, jeśli funkcja testowa nie działa prawidłowo po wykonaniu powyższych procedur.

ⓘ Jeżeli klakson alarmu rozbrzmiewa, a urządzenie nie jest testowane, oznacza to, że czujnik wyczuwa dym.

DŹWIĘK KLAKSONU ALARMOWEGO WYMAGA NATYCHMIĄSTOWEJ UWAGI I DZIAŁANIA.

▲ Tryb cichy

Tryb Ciszny ma możliwość czasowego zablokowania obwodu alarmowego do wykrywania dymu na około 10 minut.

Nacisnąć przycisk testowy na górnej pokrywie przez co najmniej 5 sekund (lub do momentu, gdy urządzenie wyda dźwięk), aby aktywować tryb cizny, a alarm przejdzie w tryb cizny na około 10 minut. Alarm dymowy zresetuje się automatycznie po około 10 minutach. Jeśli po tym czasie cząstki spalania nadal będą obecne, alarm dymowy zaalarmuje ponownie. może być powtarzany aż do oczyszczenia powietrza.

Cząstki spalenizny pochodzące z gotowania mogą uruchomić alarm, jeżeli alarm znajduje się w pobliżu miejsca gotowania. Funkcja ta jest więc niezwykle przydatna w kuchni lub innych miejscach, w których mogą wystąpić uciążliwe alarmy.

ⓘ Przed włączeniem trybu cichego należy zidentyfikować źródło dymu i upewnić się, że warunki są bezpieczne.

ⓘ Jeżeli czujka pulsuje alarmami w sposób ciągły i nie jest to spowodowane testem, urządzenie wyczuwa dym, **DŹWIĘK ALARMU WYMAGA TWOJEJ NATYCHMIĄSTOWEJ UWAGI I DZIAŁANIA.**

ⓘ **NIE WOLNO** wyciszać alarmu poprzez wyjęcie baterii.

▲ Konserwacja i czyszczenie

1. Oprócz cotygodniowego testowania, alarm wymaga okresowego czyszczenia w celu usunięcia kurzu, brudu i zanieczyszczeń. Alarm należy czyścić co najmniej raz w miesiącu.

2. Odkurzyć wszystkie strony alarmu dymowego za pomocą odkurzacza z miękką szczotką. Upewnić się, że wszystkie otwory wentylacyjne są wolne od zanieczyszczeń. Do czyszczenia pokrywy alarmu używaj wilgotnej szmatki.

3. Ten alarm posiada monitor niskiego napięcia baterii, który spowoduje, że alarm będzie ćwierkał i jednocześnie czerwona dioda LED będzie migać co około 40 sekund przez minimum 30 dni, gdy napięcie baterii będzie niskie. Należy go wymienić na nowy czujnik dymu.



ⓘ Nie próbuj zdejmować pokrywy w celu wyczyszczenia wnętrza. Spowoduje to utratę gwarancji.

▲ Practice Fire Safety

Jeśli alarm jest włączony, a Ty nie wciśnięś przycisku testowego, jest to ostrzeżenie o niebezpiecznej sytuacji, konieczna jest Twoja natychmiastowa reakcja. Aby przygotować się na takie zdarzenia, należy opracować rodzinne plany ewakuacyjne, omówić je z wszystkimi domownikami i regularnie ćwiczyć.

1. Zapoznaj wszystkich z dźwiękiem sygnalizatora dymu i wyjaśnij, co ten dźwięk oznacza.
2. Wyznacz dwa wyjścia z każdego pokoju i drogę ucieczki na zewnątrz z każdego wyjścia.
3. Naucz wszystkich domowników, aby dotykali drzwi i korzystali z alternatywnego wyjścia, gdy drzwi są gorące. Poinstruuuj ich, aby nie otwierali drzwi, jeśli są gorące.
4. Naucz domowników czołgania się po podłodze i przebywania poniżej niebezpiecznego dymu, dymami i gazami.
5. Wyznaczyć bezpieczne miejsce spotkania wszystkich domowników na zewnątrz budynku.

▲ Co robić w przypadku pożaru

1. Nie wpadać w panikę, zachować spokój.
2. Opuścić budynek tak szybko, jak to możliwe. Przed otwarciem dotknąć drzwi, aby sprawdzić, czy są gorące. W razie potrzeby skorzystać z innego wyjścia. Czołgaj się po podłodze i nie zatrzymuj się, aby coś zebrać.
3. Spotkaj się we wcześniej ustalonym miejscu na zewnątrz budynku.
4. Wezwać straż pożarną z zewnątrz budynku.
5. Nie wracaj do wnętrza płonącego budynku. Poczekać na przyjazd straży pożarnej.

UWAGA: Powyższe wskazówki pomogą Ci w razie pożaru, jednak aby zmniejszyć prawdopodobieństwo jego wybuchu, praktykuj zasady bezpieczeństwa przeciwpożarowego i zapobiegaj niebezpiecznym sytuacjom.

▲ Rozwiązywanie problemów

Scenariusz	Rozwiązanie
Alarm dymowy nie odzywa się podczas testowania. ⓘ Podczas testu wciśnij przycisk testowy na co najmniej 5 sekund.	Proszę wymienić na nowy czujnik dymu.
Alarm dzwoni z czerwoną diodą LED migającą co 40 sekundy.	Proszę wymienić na nowy czujnik dymu.
16 sekund po tym, jak alarm zacznie ćwierkać co 40 sekund, czerwona dioda mignie jeden raz (alarm przechodzi w tryb usterki)	Wyczyścić czujnik dymu zgodnie z opisem w rozdziale Konserwacja i czyszczenie. Jeśli problem nadal występuje, wymień alarm na nowy.
Alarm dymowy wydaje niepożądane sygnały alarmowe z przerwami lub gdy mieszkańcy gotują, biorą prysznic itp.	Naciśnij przycisk testowy, aby wyłączyć alarm i wyczyścić alarm dymu. Przenieś czujnik dymu w nowe miejsce i naciśnij przycisk testowy.
Alarm wydaje inne dźwięki niż te, do których jest przyzwyczajony. Uruchamia się i zatrzymuje.	Czyszczenie czujnika dymu. Zapoznaj się z rozdziałem Konserwacja i czyszczenie. Jeśli w czasie trwania gwarancji nadal występują usterki, można zwrócić urządzenie do sprzedawcy. Jeśli urządzenie jest już po gwarancji, należy wymienić alarm na nowy.